



エピソード24

「9時オフ」 ～生活習慣の確立～

校長 若松 剛志

子供の頃の就寝時刻は午後9時過ぎ。8時からのテレビドラマが終わったら、寝ることになっていた。



午後11時には、「11PM」という大人の番組があった。中学生になり、少し見る機会があったが刺激的な番組だった。今は、刺激的な番組やCM等、日常にあふれている。午後11時には通常のニュース番組が定番になっている。世の中全体が夜型の生活スタイルになった。

令和4年度のインターネット利用実態調査結果(原田小)では、20名の児童が自分専用のインターネットにつながる危機を持っており、加えて、17名が自分専用の機器は持っていないが家族の機器を使っていると答えている。懸念することは、13名が「インターネットとの使い方について家庭内ルールを決めていない」と答えていること。

インターネットに接続できなくても、深夜まで布団の中でゲームをして翌朝けだるそうに登校してる児童生徒もいることが報道されている。

市P連では、「守ります!9時オフ」の「のぼり旗」をつくり、全小・中・高等学校に配布し、啓発に努めているところです。

御家庭でインターネット機器やゲーム機の使用について今一度話し合い、家庭のルールを文章にして掲示するなど子供たちの基本的な生活習慣の確立をお願いします。



原田小学校へようこそ～1年生を迎える会～

5月2日(火)

入学してから約一か月が経ち、だいぶ学校生活にも慣れてきて、楽しそうに学校生活を送っている1年生。そんな1年生を迎える「1年生を迎える会」が行われました。

5・6年生と一緒に入場してきた6名。少し緊張した様子でしたが、自己紹介では大きく元気な声で、名前と好きな食べ物を発表してくれました。

自己紹介のあとは、全員で「貨物列車」を行いました。学年関係なく、先生たちまで加わって、作った貨物列車。どんどんつながり、最後は長い長い「はらだ列車」が完成しました。みんなで一つになって大きな列車を作ったように、これからはみんなで力を合わせて、全員が何事にも一生懸命に取り組んでくれる姿を楽しみにしたいと思います。

今回、総務・体育委員会のメンバーが企画・運営して行われた「1年生を迎える会」。朝から全員が笑顔になり、元気に楽しめた楽しい会でした。これからも笑顔あふれる、元気いっぱい原田っ子の姿がたくさん見られると嬉しいです。



避難訓練(不審者対応)&交通教室

4月24日(月)に避難訓練、26日(水)に交通教室がありました。避難訓練では、警察の方が不審者に扮し、緊張感をもって訓練に臨むことができました。また、不審者に遭遇した時の対処法についても学び、「いかのおすし」の言葉を忘れないようにしたいと思います。

交通教室では、上学年・下学年に分かれて講話を聞きました。上学年では、自転車に乗る際に注意することや、点検のポイントについて学ぶことができました。また下学年では、横断歩道の渡り方を教えてもらいました。これからは教えてもらったことを忘れず、今まで以上に安全確認しながら登下校してほしいと思います。「自分の命は自分で守る」という気持ちを持ち、今回教えてもらったことを生かしてくださいね。



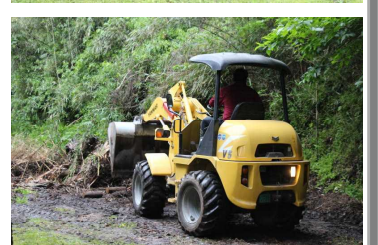
とても綺麗になりました。～PTA・地域合同愛校作業～

4月30日(日)

今年度も第1回PTA・地域合同愛校作業が行われました。朝6時から開始した愛校作業。地域の方々や保護者の皆さん、たくさんの子供たちの参加のおかげで、スムーズに作業を進めることができました。

今回はグラウンド周辺の作業を中心に、5月に開催される運動会では、たくさんの方々から快適に参観できるようにになりました。また、6月から水泳学習が始まるために、プール周辺の木の伐採や掃除も行いました。あとはプールの掃除を行い、綺麗になったプールで楽しく水泳学習にも取り組めそうです。

第2回の愛校作業は8月に行う予定になっています。次の愛校作業でも、学校をより綺麗に過ごしやすい環境にしていきたいと思います。参加してくださった方々に心より感謝申し上げます。



6月の行事予定

- | | |
|--------|---------------------------------|
| 5日(月) | プール清掃・校内人権週間(～10日) |
| 7日(水) | 第1回児童総会 |
| 9日(金) | プール開き・授業参観・学校保健委員会
がんがらちゃん |
| 10日(土) | 引き渡し訓練 |
| 14日(水) | 避難訓練(地震・津波) |
| 16日(金) | 6年社会科見学・教育相談
家庭学習見届け週間(～23日) |
| 21日(水) | 歯科検診 |
| 23日(金) | 親子読書の日 |
| 26日(月) | 市教委学校訪問(午前) |
| 30日(金) | がんがらちゃん |



R5 原田小学校グランドデザイン

社会の動向 学習指導要領 県の施策 市の施策 児童の実態 職員の資質 保護者の願い
校区民の願い 学校環境、施設・設備・予算 地域の環境 人権同和教育の視点

Plan

学校教育目標

「よりよい人生や社会をめざし、心豊かでたくましく、主体的に学び続ける原田っ子の育成」

Do

【キーワード1】 「是々非々」

- やるべきことをやる
→学力保障・人格形成が第一義
- いじめの早期発見と早期解決
→いじめはどこにもある
- 校長ツイート熟読と実践
→意識をそろえる
- 教室の落ちているゴミを拾う

【キーワード2】 「説明責任」

- 子どもと命を守り抜く安全指導
- 飛躍的な学力向上
→何振構わぬ力の付く授業を
- 教育者としての服務規律の厳正
確保「毎月2日は服務の日」
→信頼される学校・教職員

【キーワード3】

「軽重・省エネ・集中」

- 習慣にとらわれず改革を
- 軽重を見極めたエネルギー投入
- 効率的・効果的な教科担任制の推進

【キーワード4】 「1に健康, 2に家族,
3にスマイル, 4に趣味, そして5に仕事」

- 土台がしっかりしての仕事
- 年間年休取得目標75%(15日)
(R2:6.5日46.6% R3:10.7日76.4%
R4:14日100%)

3大重点

□知→基礎学力

→基礎学力をつけて中学へつなぐ。基礎がしっかりしていれば揺るがない。

□徳→落ちているゴミを拾う, はきものをそろえる

→「これでいいのか。」教室のゴミ零(ゼロ)。

下校前に教室に落ちているゴミを拾う時間を設定する。

□体→う歯治療100%(R3治療率89.7% R4:97.5%)

→歯は一生の宝物。本気で子どもを思い, 保護者を動かす。

Check

職員による学校評価, 保護者による学校評価, 学校評議員による学校評価

Action

学期毎の見直し, 次年度の課題の明確化と教育課程の改善

志布志市立原田小学校

令和5年度 学校教育目標の具現化を目指す共通実践事項

学校 教育 目 標	目指す児童像	共通実践事項 : 教職員自己, 保護者評価3.0以上を目指す	
		学校 では	家庭 では
【かしこく】 深く考え, 進んで勉強 する子		1	学習規律「学習のしつけ」「発表名人」等の確実な定着を図る。
		2	子どもの実態に応じた課題を準備, 実施し, 基本的な学習の内容の定着を図る。(個別指導の充実, 特別支援教育の充実等)
		3	めあてとまとめの整合性のある授業とともに, 自力解決・相互解決の場の充実を図る。(主体的・対話的な授業をめざして)
		4	単元テストやプリント等のやり直しを確実に実施する。
【明るく】 思いやりが あり, 明る く礼儀正し い子		1	家庭学習見届け期間等を活用し, 家庭学習の習慣を確立する。(1年30分 2年40分 3年50分 4年60分 5年70分 6年80分)
		2	子どもが教科書をすらすら読めるように子どもの音読を聞いたり, 宿題の取組状況を確認したりする。
		3	翌日の学校の準備を前日寝る前までに終わらせる。(忘れ物0)
【たくましく】 体をきたえ, 何事にも ねばり強い 子		1	自己肯定感を高める言葉かけや, 不登校やいじめ事案等への組織としての未然防止・初期対応に努める。
		2	自分から進んで元気なあいさつができるようにする。(児童間・職員や来校者)
		3	ボランティア活動に参加させたり, 履物や学習用具, 机や椅子等自分の身の回りのものを揃えさせる。(「そろえる」の実践)
		4	読書好きな子どもの育成を図る。(必読図書20冊読破等)
		1	メディア(テレビ・ゲーム), スマホ等の9時オフや使い方のルールを守る。
		2	家庭でのあいさつがきちんとできるようにする。(親子, 親戚, 翌下校の途中の地域の方へ)
		3	履物や学習用具, 自分の部屋など自分の身の回りを整理できる子どもを育てる。(「そろえる」の実践)
		1	体力テストの結果等をもとに体力の向上を図る平立てを工夫し, 運動好きを育てる体育の実践に努める。(場の設定の工夫等)
		2	朝の体力づくりや元気タイム等を活用し, 一校一運動(フリスビー, 竹馬, 一輪車), チャレンジかごしまの充実等に努める。
		3	感染症予防等のための手洗い・うがいを徹底する。
		4	命を守るための安全指導や安全点検を徹底する。(事故0)
		1	「早寝」「早起き」をさせ, 朝ご飯を食べさせる。
		2	歩いて500メートル以上の登校をさせる。
		3	食後の歯磨きを随伴させるとともに, むし歯の治療を受けさせる。(むし歯ゼロ, 受診率100%)
特色ある教育活動		朝のあいさつ運動 米作り体験 新聞投稿	

※保護者の皆様へ

学校経営方針概要(グランドデザイン)と共通実践事項を掲載いたします。原田小学校の経営の方針の内容, 学校, 家庭それぞれの努力すべき共通実践事項を御確認ください。

また, 共通実践事項につきましては, 学期末の保護者アンケートにおいて, 保護者の皆様に振り返りの評価をしていただきますので, よろしくお願ひします。